



151112051569



检测报告

报告编号：HJ19-11-1545（01）

项目名称 浙江美欣达纺织印染科技有限公司土壤及地下水检测

委托单位 浙江美欣达纺织印染科技有限公司

检测声明

- 1、本机构保证检测工作的公正性、独立性和诚实性,对检测的数据负责。
- 2、本报告不得涂改、增删。
- 3、本报告无公司检验检测专用章无效。
- 4、本报告无审核人、批准人签名无效。
- 5、本报告只对采样/送检样品检测结果负责。
- 6、对本报告有疑议,请在收到报告 15'天内与本公司联系。
- 7、未经本公司书面允许,对本检测报告复印、局部复印等均属无效,本单位不承担任何法律责任。
- 8、本报告未经同意不得作为商业广告使用。

检测说明

受检单位	浙江美欣达纺织印染科技有限公司	检测地址	浙江省湖州市天字圩路 588 号
委托单位	浙江美欣达纺织印染科技有限公司	委托单位地址	浙江省湖州市天字圩路 588 号
样品类别	土壤、地下水	检测类别	委托检测
采样日期	2019-10-19、2019-10-23	检测日期	2019-10-19~2019-11-11
采样方法	地下水环境监测技术规范 HJ/T 164-2004 土壤环境监测技术规范 HJ/T166-2004		
检测项目	检测依据		
pH 值	水质 pH 值的测定 玻璃电极法 GB/T 6920-1986		
挥发酚	水质 挥发酚的测定 4-氨基安替比林分光光度法 HJ 503-2009		
耗氧量	生活饮用水标准检验方法 有机物综合指标 GB/T 5750.7-2006(1)		
氟化物	水质 氟化物的测定 离子选择电极法 GB/T 7484-1987		
硫化物	水质 硫化物的测定 亚甲基蓝分光光度法 GB/T 16489-1996		
硝酸盐	水质 硝酸盐氮的测定 紫外分光光度法(试行)HJ/T 346-2007		
亚硝酸盐	水质 亚硝酸盐氮的测定 分光光度法 GB/T 7493-1987		
(总)氰化物	水质 氰化物的测定 容量法和分光光度法 HJ 484-2009		
六价铬	水质 六价铬的测定 二苯碳酰二肼分光光度法 GB/T 7467-1987		
砷	水质 汞、砷、硒、铋和锑的测定 原子荧光法 HJ 694-2014		

检测项目	检测依据
铅	石墨炉原子吸收法《水和废水监测分析方法》(第四版)国家环保总局(2002年)
镉	水质 汞、砷、硒、铋和镉的测定 原子荧光法 HJ 694-2014
镍*	水质 32种元素的测定 电感耦合等离子体发射光谱法 HJ 776-2015
挥发性石油烃(C6-C9)*	水质 挥发性石油烃(C6-C9)的测定 吹扫捕集/气相色谱法 HJ 893-2017
可萃取性石油烃 (C10-C40)*	水质 可萃取性石油烃(C10-C40)的测定 气相色谱法 HJ 894-2017
挥发性有机物* (氯乙烯、1,1-二氯乙烯、二氯甲烷、反式-1,2-二氯乙烯、1,1-二氯乙烷、顺式-1,2-二氯乙烯、三氯甲烷、1,1,1-三氯乙烷、四氯化碳、1,2-二氯乙烷、苯、三氯乙烯、1,2-二氯丙烷、甲苯、1,1,2-三氯乙烷、四氯乙烯、氯苯、1,1,1,2-四氯乙烷、乙苯、间,对-二甲苯、邻二甲苯、苯乙烯、1,1,2,2-四氯乙烷、1,2,3-三氯丙烷、1,4-二氯苯、1,2-二氯苯)	水质 挥发性有机物的测定 吹扫捕集/气相色谱-质谱法 HJ 639-2012
氯甲烷*	生活饮用水标准检验方法 有机物指标 GB/T 5750.8-2006 附录 A
苯胺*	水质 苯胺类化合物的测定 气相色谱-质谱法 HJ 822-2017

检测项目	检测依据
砷	土壤质量 总汞、总砷、总铅的测定 原子荧光法 第 2 部分: 土壤中总砷的测定 GB/T 22105.2-2008
总汞	土壤质量 总汞、总砷、总铅的测定 原子荧光法 第 1 部分: 土壤中总汞的测定 GB/T 22105.1-2008
镍	土壤和沉积物 铜、锌、铅、镍、铬的测定 火焰原子吸收分光光度法 HJ 491-2019
铜	土壤和沉积物 铜、锌、铅、镍、铬的测定 火焰原子吸收分光光度法 HJ 491-2019
六价铬*	Chromium,hexavalent(colorimetric) 比色法测定六价铬 EPA 7196A-1992
(总) 石油烃 (C10-C40) *	Soil quality-Determination of content of hydrocarbon in the range C10 to C40 by gas chromatography 土壤中石油烃 (C10-C40) 的测定 气相色谱法 EN ISO 16703-2011
铋*	土壤和沉积物 汞、砷、硒、铋、锑的测定微波消解/原子荧光法 HJ 680-2013
挥发性有机物* (氯甲烷、氯乙烯、1,1-二氯乙烯、二氯甲烷、反式-1,2-二氯乙烯、1,1-二氯乙烷、顺式-1,2-二氯乙烯、三氯甲烷、1,1,1-三氯乙烷、四氯化碳、1,2-二氯乙烷、苯、三氯乙烯、1,2-二氯丙烷、甲苯、1,1,2-三氯乙烷、四氯乙烯、氯苯、1,1,1,2-四氯乙烷、乙苯、间,对-二甲苯、邻二甲苯、苯乙烯、1,1,2,2-四氯乙烷、1,2,3-三氯丙	土壤和沉积物 挥发性有机物的测定 吹扫捕集/气相色谱-质谱法 HJ 605-2011

评价标准

1、浙江美欣达纺织印染科技有限公司土壤执行《土壤环境质量建设用地土壤污染风险管控标准（试行）》（GB36600-2018）表 1 中的筛选值第二类用地标准。

《土壤环境质量建设用地土壤污染风险管控标准（试行）》（GB36600-2018）表 1

单位: mg/kg

序号	污染物项目	筛选值		管制值	
		第一类用地	第二类用地	第一类用地	第二类用地
重金属和无机物					
1	砷	20 ^①	60 ^①	120	140
2	镉	20	65	47	172
3	铬（六价）	3.0	5.7	30	78
4	铜	2000	18000	8000	36000
5	铅	400	800	800	2500
6	汞	8	38	33	82
7	镍	150	900	600	2000
挥发性有机物					
8	四氯化碳	0.9	2.8	9	36
9	氯仿	0.3	0.9	5	10
10	氯甲烷	12	37	21	120
11	1,1-二氯乙烷	3	9	20	100
12	1,2-二氯乙烷	0.52	5	6	21
13	1,1-二氯乙烯	12	66	40	200
14	顺-1,2-二氯乙烯	66	500	200	2000

序号	污染物项目	筛选值		管制值	
		第一类用地	第二类用地	第一类用地	第二类用地
22	1,1,2-三氯乙烷	0.6	2.8	5	15
23	三氯乙烯	0.7	2.8	7	20
24	1,2,3-三氯丙烷	0.05	0.5	0.5	5
25	氯乙烯	0.12	0.43	1.2	4.3
26	苯	1	4	10	40
27	氯苯	68	270	200	1000
28	1,2-二氯苯	560	560	560	560
29	1,4-二氯苯	5.6	20	56	200
30	乙苯	7.2	28	72	280
31	苯乙烯	1290	1290	1290	1290
32	甲苯	1200	1200	1200	1200
33	间二甲苯+对二甲苯	163	570	500	570
34	邻二甲苯	222	640	640	640
半挥发性有机物					
35	硝基苯	34	76	190	760
36	2-氯酚	250	2256	500	4500
37	苯并[a]蒽	5.5	15	55	151
38	苯并[a]芘	0.55	1.5	5.5	15

《土壤环境质量建设用地土壤污染风险管控标准（试行）》（GB36600-2018）表 2

单位: mg/kg

序号	污染物项目	筛选值		管制值	
		第一类用地	第二类用地	第一类用地	第二类用地
重金属和无机物					
1	镉	20	180	40	360
石油烃类					
2	石油烃 (C10-C40)	826	4500	5000	9000

2、浙江美欣达纺织印染科技有限公司地下水执行《地下水质量标准》(GB/T 14848-2017)表 1 和表 2 中的标准。

《地下水质量标准》(GB/T 14848-2017)表 1

序号	指标	I 类	II 类	III 类	IV 类	V 类
1	pH	6.5 ≤ pH ≤ 8.5			5.5 ≤ pH < 6.5 8.5 ≤ pH < 9.0	pH < 5.5 或 pH > 9.0
2	铁 (mg/L)	≤ 0.1	≤ 0.2	≤ 0.3	≤ 2.0	> 2.0
3	锰 (mg/L)	≤ 0.05	≤ 0.05	≤ 0.10	≤ 1.50	> 1.50
4	铜 (mg/L)	≤ 0.01	≤ 0.05	≤ 1.00	≤ 1.50	> 1.50
5	锌 (mg/L)	≤ 0.05	≤ 0.5	≤ 1.00	≤ 5.00	> 5.00
6	挥发性酚类 (以苯酚计) (mg/L)	≤ 0.001	≤ 0.001	≤ 0.002	≤ 0.01	> 0.01
7	耗氧量 (以 COD _{mn} 法, 以 O ₂ 计) (mg/L)	≤ 1.0	≤ 2.0	≤ 3.0	≤ 10.0	> 10.0
8	硫化物 (mg/L)	≤ 0.005	≤ 0.01	≤ 0.02	≤ 0.10	> 0.10
9	亚硝酸盐 (以 N 计) (mg/L)	≤ 0.01	≤ 0.10	≤ 1.00	≤ 4.80	> 4.80

序号	指标	I 类	II 类	III 类	IV 类	V 类
17	铅 (mg/L)	≤0.005	≤0.005	≤0.01	≤0.10	>0.10
18	三氯甲烷 (μg/L)	≤0.5	≤6	≤60	≤300	>300
19	四氯化碳 (μg/L)	≤0.5	≤0.5	≤2.0	≤50.0	>50.0
20	苯 (μg/L)	≤0.5	≤1.0	≤10.0	≤120	>120
21	甲苯 (μg/L)	≤0.5	≤140	≤700	≤1400	>1400

《地下水质量标准》(GB/T 14848-2017)表 2

序号	指标	I 类	II 类	III 类	IV 类	V 类
1	锑 (mg/L)	≤0.0001	≤0.0005	≤0.005	≤0.01	>0.01
2	镍 (mg/L)	≤0.002	≤0.002	≤0.02	≤0.10	>0.10
3	二氯甲烷 (μg/L)	≤1	≤2	≤20	≤500	>500
4	1,2-二氯乙烷 (μg/L)	≤0.5	≤3.0	≤30.0	≤40.0	>40.0
5	1,1,1-三氯乙烷 (μg/L)	≤0.5	≤400	≤2000	≤4000	>4000
6	1,1,2-三氯乙烷 (μg/L)	≤0.5	≤0.5	≤5.0	≤60.0	>60.0
7	1,2-二氯丙烷 (μg/L)	≤0.5	≤0.5	≤5.0	≤60.0	>60.0
8	氯乙烯 (μg/L)	≤0.5	≤0.5	≤5.0	≤90.0	>90.0
9	1,1-二氯乙烯 (μg/L)	≤0.5	≤3.0	≤30.0	≤60.0	>60.0
10	1,2-二氯乙烯 (μg/L)	≤0.5	≤5.0	≤50.0	≤60.0	>60.0
11	三氯乙烯 (μg/L)	≤0.5	≤7.0	≤70.0	≤210	>210
12	四氯乙烯 (μg/L)	≤0.5	≤4.0	≤40.0	≤300	>300

检测结果

单位: mg/kg

2019-10-19

G2 SB-1 (2.5-3.0m)	G3 SB-1 (5.0-6.0m)	G4 SB-2 (0-0.5m)	G5 SB-2 (2.5-3.0m)	G6 SB-2 (5.0-6.0m)	G7 SB-3 (0-0.5m)
101545 G-1-2-1	19101545 G-1-3-1	19101545 G-1-4-1	19101545 G-1-5-1	19101545 G-1-6-1	19101545 G-1-7-1
暗灰色	暗灰色	暗棕色	暗灰色	暗棕色	红色
湿	湿	潮	湿	湿	潮
无根系	无根系	无根系	无根系	无根系	无根系
重壤土	重壤土	沙壤土	重壤土	重壤土	沙壤土
无根系	无根系	无根系	无根系	无根系	无根系
2.5-3.0	5.0-6.0	0-0.5	2.5-3.0	5.0-6.0	0-0.5
9.90	7.95	7.07	6.70	6.59	7.89
35.0	26.6	43.1	26.3	18.2	53.1
0.566	0.167	0.530	0.264	0.055	0.596
94.8	38.5	91.9	34.1	11.1	70.4
39.4	39.7	39.6	28.4	13.7	42.9
23.4	25.0	13.0	11.0	23.0	40.8

2019-10-19						
G2 SB-1 (2.5-3.0m)	G3 SB-1 (5.0-6.0m)	G4 SB-2 (0-0.5m)	G5 SB-2 (2.5-3.0m)	G6 SB-2 (5.0-6.0m)	G7 SB-3 (0-0.5m)	
101545 G-1-2-1	19101545 G-1-3-1	19101545 G-1-4-1	19101545 G-1-5-1	19101545 G-1-6-1	19101545 G-1-7-1	
<1.2×10 ⁻³	<1.2×10 ⁻³	<1.2×10 ⁻³	<1.2×10 ⁻³	<1.2×10 ⁻³	<1.2×10 ⁻³	<1.2×10 ⁻³
<1.2×10 ⁻³	<1.2×10 ⁻³	<1.2×10 ⁻³	<1.2×10 ⁻³	<1.2×10 ⁻³	<1.2×10 ⁻³	<1.2×10 ⁻³
<1.5×10 ⁻³	<1.5×10 ⁻³	<1.5×10 ⁻³	<1.5×10 ⁻³	<1.5×10 ⁻³	<1.5×10 ⁻³	<1.5×10 ⁻³
<1.5×10 ⁻³	<1.5×10 ⁻³	<1.5×10 ⁻³	<1.5×10 ⁻³	<1.5×10 ⁻³	<1.5×10 ⁻³	<1.5×10 ⁻³
<0.06	<0.06	<0.06	<0.06	<0.06	<0.06	<0.06
<0.09	<0.09	<0.09	<0.09	<0.09	<0.09	<0.09
<0.09	<0.09	<0.09	<0.09	<0.09	<0.09	<0.09
<0.1	<0.1	<0.1	<0.1	<0.1	<0.1	<0.1
<0.1	<0.1	<0.1	<0.1	<0.1	<0.1	<0.1
<0.2	<0.2	<0.2	<0.2	0.22	<0.2	<0.2
<0.1	<0.1	<0.1	<0.1	<0.1	<0.1	<0.1
<0.1	<0.1	<0.1	<0.1	0.46	<0.1	<0.1
<0.1	<0.1	<0.1	<0.1	<0.1	<0.1	<0.1
<0.1	<0.1	<0.1	<0.1	<0.1	<0.1	<0.1

单位: mg/kg

2019-10-19						
G9 SB-3 (5.0-6.0m)	G10 SB-4 (0-0.5m)	G11 SB-4 (2.5-3.0m)	G12 SB-4 (5.0-6.0m)	G13 SB-5 (0-0.5m)	G14 SB-5 (2.5-3.0m)	
19101545 G-1-9-1	19101545 G-1-10-1	19101545 G-1-11-1	19101545 G-1-12-1	19101545 G-1-13-1	19101545 G-1-14-1	
暗灰色	暗棕色	暗灰色	暗灰色	棕色	棕色	
重潮	潮	重潮	重潮	潮	重潮	
无根系	无根系	无根系	无根系	无根系	无根系	
重壤土	沙壤土	重壤土	粘土	沙壤土	重壤土	
无根系	无根系	无根系	无根系	无根系	无根系	
5.0-6.0	0-0.5	2.5-3.0	5.0-6.0	0-0.5	2.5-3.0	
8.46	8.51	7.98	7.51	7.58	7.28	
27.0	58.0	43.6	28.1	25.3	22.4	
0.043	0.725	0.301	0.137	0.216	0.195	
22.6	13.4	16.6	51.2	28.7	28.4	
21.7	28.3	32.9	43.6	30.8	31.3	
5.40	13.3	7.43	16.8	28.3	22.1	
0.026	0.209	0.278	0.035	0.068	0.019	

2019-10-19

G9 SB-3 (5.0-6.0m)	G10 SB-4 (0-0.5m)	G11 SB-4 (2.5-3.0m)	G12 SB-4 (5.0-6.0m)	G13 SB-5 (0-0.5m)	G14 SB-5 (2.5-3.0m)
101545 G-1-9-1	19101545 G-1-10-1	19101545 G-1-11-1	19101545 G-1-12-1	19101545 G-1-13-1	19101545 G-1-14-1
<5	67	27	37	14	16
<0.016	<0.016	<0.016	<0.016	<0.016	<0.016
0.416	0.391	0.436	0.373	1.47	0.214
<1.0×10 ⁻³	<1.0×10 ⁻³	<1.0×10 ⁻³	<1.0×10 ⁻³	<1.0×10 ⁻³	<1.0×10 ⁻³
<1.0×10 ⁻³	<1.0×10 ⁻³	<1.0×10 ⁻³	<1.0×10 ⁻³	<1.0×10 ⁻³	<1.0×10 ⁻³
<1.0×10 ⁻³	<1.0×10 ⁻³	<1.0×10 ⁻³	<1.0×10 ⁻³	<1.0×10 ⁻³	<1.0×10 ⁻³
<1.5×10 ⁻³	<1.5×10 ⁻³	<1.5×10 ⁻³	<1.5×10 ⁻³	<1.5×10 ⁻³	<1.5×10 ⁻³
<1.4×10 ⁻³	<1.4×10 ⁻³	<1.4×10 ⁻³	<1.4×10 ⁻³	<1.4×10 ⁻³	<1.4×10 ⁻³
<1.2×10 ⁻³	<1.2×10 ⁻³	<1.2×10 ⁻³	<1.2×10 ⁻³	<1.2×10 ⁻³	<1.2×10 ⁻³
<1.3×10 ⁻³	<1.3×10 ⁻³	<1.3×10 ⁻³	<1.3×10 ⁻³	<1.3×10 ⁻³	<1.3×10 ⁻³
<1.1×10 ⁻³	<1.1×10 ⁻³	<1.1×10 ⁻³	<1.1×10 ⁻³	<1.1×10 ⁻³	<1.1×10 ⁻³
<1.3×10 ⁻³	<1.3×10 ⁻³	<1.3×10 ⁻³	<1.3×10 ⁻³	<1.3×10 ⁻³	<1.3×10 ⁻³
<1.3×10 ⁻³	<1.3×10 ⁻³	<1.3×10 ⁻³	<1.3×10 ⁻³	<1.3×10 ⁻³	2.2×10 ⁻³

2019-10-19						
G9 SB-3 (5.0-6.0m)	G10 SB-4 (0-0.5m)	G11 SB-4 (2.5-3.0m)	G12 SB-4 (5.0-6.0m)	G13 SB-5 (0-0.5m)	G14 SB-5 (2.5-3.0m)	
101545 G-1-9-1	19101545 G-1-10-1	19101545 G-1-11-1	19101545 G-1-12-1	19101545 G-1-13-1	19101545 G-1-14-1	
<1.3×10 ⁻³	<1.3×10 ⁻³	<1.3×10 ⁻³	<1.3×10 ⁻³	<1.3×10 ⁻³	<1.3×10 ⁻³	<1.3×10 ⁻³
<1.9×10 ⁻³	<1.9×10 ⁻³	<1.9×10 ⁻³	<1.9×10 ⁻³	<1.9×10 ⁻³	<1.9×10 ⁻³	<1.9×10 ⁻³
<1.2×10 ⁻³	<1.2×10 ⁻³	<1.2×10 ⁻³	<1.2×10 ⁻³	<1.2×10 ⁻³	<1.2×10 ⁻³	<1.2×10 ⁻³
<1.1×10 ⁻³	<1.1×10 ⁻³	<1.1×10 ⁻³	<1.1×10 ⁻³	<1.1×10 ⁻³	<1.1×10 ⁻³	<1.1×10 ⁻³
<1.3×10 ⁻³	<1.3×10 ⁻³	<1.3×10 ⁻³	<1.3×10 ⁻³	<1.3×10 ⁻³	<1.3×10 ⁻³	<1.3×10 ⁻³
<1.2×10 ⁻³	<1.2×10 ⁻³	<1.2×10 ⁻³	<1.2×10 ⁻³	<1.2×10 ⁻³	<1.2×10 ⁻³	<1.2×10 ⁻³
<1.4×10 ⁻³	<1.4×10 ⁻³	<1.4×10 ⁻³	<1.4×10 ⁻³	<1.4×10 ⁻³	<1.4×10 ⁻³	<1.4×10 ⁻³
<1.2×10 ⁻³	<1.2×10 ⁻³	<1.2×10 ⁻³	<1.2×10 ⁻³	<1.2×10 ⁻³	<1.2×10 ⁻³	<1.2×10 ⁻³
<1.2×10 ⁻³	<1.2×10 ⁻³	<1.2×10 ⁻³	<1.2×10 ⁻³	<1.2×10 ⁻³	<1.2×10 ⁻³	<1.2×10 ⁻³
<1.2×10 ⁻³	<1.2×10 ⁻³	<1.2×10 ⁻³	<1.2×10 ⁻³	<1.2×10 ⁻³	<1.2×10 ⁻³	<1.2×10 ⁻³
<1.2×10 ⁻³	<1.2×10 ⁻³	<1.2×10 ⁻³	<1.2×10 ⁻³	<1.2×10 ⁻³	<1.2×10 ⁻³	<1.2×10 ⁻³
<1.2×10 ⁻³	<1.2×10 ⁻³	<1.2×10 ⁻³	<1.2×10 ⁻³	<1.2×10 ⁻³	<1.2×10 ⁻³	<1.2×10 ⁻³
<1.1×10 ⁻³	<1.1×10 ⁻³	<1.1×10 ⁻³	<1.1×10 ⁻³	<1.1×10 ⁻³	<1.1×10 ⁻³	<1.1×10 ⁻³
<1.2×10 ⁻³	<1.2×10 ⁻³	<1.2×10 ⁻³	<1.2×10 ⁻³	<1.2×10 ⁻³	<1.2×10 ⁻³	<1.2×10 ⁻³

2019-10-19

G9 SB-3 (5.0-6.0m)	G10 SB-4 (0-0.5m)	G11 SB-4 (2.5-3.0m)	G12 SB-4 (5.0-6.0m)	G13 SB-5 (0-0.5m)	G14 SB-5 (2.5-3.0m)
101545 G-1-9-1	19101545 G-1-10-1	19101545 G-1-11-1	19101545 G-1-12-1	19101545 G-1-13-1	19101545 G-1-14-1
<1.2×10 ⁻³	<1.2×10 ⁻³	<1.2×10 ⁻³	<1.2×10 ⁻³	<1.2×10 ⁻³	<1.2×10 ⁻³
<1.5×10 ⁻³	<1.5×10 ⁻³	<1.5×10 ⁻³	<1.5×10 ⁻³	<1.5×10 ⁻³	<1.5×10 ⁻³
<1.5×10 ⁻³	<1.5×10 ⁻³	<1.5×10 ⁻³	<1.5×10 ⁻³	<1.5×10 ⁻³	<1.5×10 ⁻³
<0.06	<0.06	<0.06	<0.06	<0.06	<0.06
<0.09	<0.09	<0.09	<0.09	<0.09	<0.09
<0.09	<0.09	<0.09	<0.09	<0.09	<0.09
<0.1	<0.1	<0.1	<0.1	<0.1	<0.1
<0.1	<0.1	<0.1	<0.1	0.23	<0.1
<0.2	<0.2	<0.2	<0.2	0.34	<0.2
<0.1	<0.1	<0.1	<0.1	<0.1	<0.1
<0.1	<0.1	<0.1	<0.1	<0.1	<0.1
<0.1	<0.1	<0.1	<0.1	<0.1	<0.1
<0.1	<0.1	<0.1	<0.1	<0.1	<0.1

单位: mg/kg

2019-10-19

G16 SB-6 (0-0.5m)	G17 SB-6 (2.5-3.0m)	G18 SB-6 (5.0-6.0m)	G19 SB-7 对照点 (0-0.5m)	G20 SB-7 对照点 (2.5-3.0m)	G21 SB-7 对照点 (5.0-6.0m)
1545 G-1-16-1	19101545 G-1-17-1	19101545 G-1-18-1	19101545 G-1-19-1	19101545 G-1-20-1	19101545 G-1-21-1
棕色	暗棕色	暗棕色	棕色	棕色	棕色
潮	湿	湿	潮	湿	湿
无根系	无根系	无根系	无根系	无根系	无根系
沙壤土	重壤土	重壤土	轻壤土	粘土	粘土
无根系	无根系	无根系	无根系	无根系	无根系
0-0.5	2.5-3.0	5.0-6.0	0-0.5	2.5-3.0	5.0-6.0
8.08	8.36	8.10	9.22	8.41	7.64
74.2	29.8	26.0	31.1	20.7	22.1
1.08	0.445	0.295	0.287	0.055	0.075
25.5	29.6	27.5	14.7	15.5	16.6
25.1	21.0	26.5	22.2	12.7	14.3
11.4	12.2	6.75	21.1	11.9	9.91
0.366	0.079	0.342	0.137	0.055	0.021

2019-10-19

G16 SB-6 (0-0.5m)	G17 SB-6 (2.5-3.0m)	G18 SB-6 (5.0-6.0m)	G19 SB-7 对照点 (0-0.5m)	G20 SB-7 对照点 (2.5-3.0m)	G21 SB-7 对照点 (5.0-6.0m)
101545 G-1-16-1	19101545 G-1-17-1	19101545 G-1-18-1	19101545 G-1-19-1	19101545 G-1-20-1	19101545 G-1-21-1
7	13	10	6	12	11
<0.016	<0.016	<0.016	<0.016	<0.016	<0.016
0.464	1.08	0.277	0.710	0.221	0.477
<1.0×10 ⁻³	<1.0×10 ⁻³	<1.0×10 ⁻³	<1.0×10 ⁻³	<1.0×10 ⁻³	<1.0×10 ⁻³
<1.0×10 ⁻³	<1.0×10 ⁻³	<1.0×10 ⁻³	<1.0×10 ⁻³	<1.0×10 ⁻³	<1.0×10 ⁻³
<1.0×10 ⁻³	<1.0×10 ⁻³	<1.0×10 ⁻³	<1.0×10 ⁻³	<1.0×10 ⁻³	<1.0×10 ⁻³
<1.5×10 ⁻³	<1.5×10 ⁻³	<1.5×10 ⁻³	<1.5×10 ⁻³	<1.5×10 ⁻³	<1.5×10 ⁻³
<1.4×10 ⁻³	<1.4×10 ⁻³	<1.4×10 ⁻³	<1.4×10 ⁻³	<1.4×10 ⁻³	<1.4×10 ⁻³
<1.2×10 ⁻³	<1.2×10 ⁻³	<1.2×10 ⁻³	<1.2×10 ⁻³	<1.2×10 ⁻³	<1.2×10 ⁻³
<1.3×10 ⁻³	<1.3×10 ⁻³	<1.3×10 ⁻³	<1.3×10 ⁻³	<1.3×10 ⁻³	<1.3×10 ⁻³
<1.1×10 ⁻³	<1.1×10 ⁻³	<1.1×10 ⁻³	<1.1×10 ⁻³	<1.1×10 ⁻³	<1.1×10 ⁻³
<1.3×10 ⁻³	<1.3×10 ⁻³	<1.3×10 ⁻³	<1.3×10 ⁻³	<1.3×10 ⁻³	<1.3×10 ⁻³
3.3×10 ⁻³	3.7×10 ⁻³	2.0×10 ⁻³	3.1×10 ⁻³	2.3×10 ⁻³	2.2×10 ⁻³

2019-10-19						
G16 SB-6 (0-0.5m)	G17 SB-6 (2.5-3.0m)	G18 SB-6 (5.0-6.0m)	G19 SB-7 对照点 (0-0.5m)	G20 SB-7 对照点 (2.5-3.0m)	G21 SB-7 对照点 (5.0-6.0m)	
101545 G-1-16-1	19101545 G-1-17-1	19101545 G-1-18-1	19101545 G-1-19-1	19101545 G-1-20-1	19101545 G-1-21-1	
<1.3×10 ⁻³	<1.3×10 ⁻³	<1.3×10 ⁻³	<1.3×10 ⁻³	<1.3×10 ⁻³	<1.3×10 ⁻³	
<1.9×10 ⁻³	<1.9×10 ⁻³	<1.9×10 ⁻³	<1.9×10 ⁻³	<1.9×10 ⁻³	<1.9×10 ⁻³	
<1.2×10 ⁻³	<1.2×10 ⁻³	<1.2×10 ⁻³	<1.2×10 ⁻³	<1.2×10 ⁻³	<1.2×10 ⁻³	
<1.1×10 ⁻³	<1.1×10 ⁻³	<1.1×10 ⁻³	<1.1×10 ⁻³	<1.1×10 ⁻³	<1.1×10 ⁻³	
<1.3×10 ⁻³	<1.3×10 ⁻³	<1.3×10 ⁻³	<1.3×10 ⁻³	<1.3×10 ⁻³	<1.3×10 ⁻³	
<1.2×10 ⁻³	<1.2×10 ⁻³	<1.2×10 ⁻³	<1.2×10 ⁻³	<1.2×10 ⁻³	<1.2×10 ⁻³	
<1.4×10 ⁻³	<1.4×10 ⁻³	<1.4×10 ⁻³	<1.4×10 ⁻³	<1.4×10 ⁻³	<1.4×10 ⁻³	
<1.2×10 ⁻³	<1.2×10 ⁻³	<1.2×10 ⁻³	<1.2×10 ⁻³	<1.2×10 ⁻³	<1.2×10 ⁻³	
<1.2×10 ⁻³	<1.2×10 ⁻³	<1.2×10 ⁻³	<1.2×10 ⁻³	<1.2×10 ⁻³	<1.2×10 ⁻³	
<1.2×10 ⁻³	<1.2×10 ⁻³	<1.2×10 ⁻³	<1.2×10 ⁻³	<1.2×10 ⁻³	<1.2×10 ⁻³	
<1.2×10 ⁻³	<1.2×10 ⁻³	<1.2×10 ⁻³	<1.2×10 ⁻³	<1.2×10 ⁻³	<1.2×10 ⁻³	
<1.2×10 ⁻³	<1.2×10 ⁻³	<1.2×10 ⁻³	<1.2×10 ⁻³	<1.2×10 ⁻³	<1.2×10 ⁻³	
<1.1×10 ⁻³	<1.1×10 ⁻³	<1.1×10 ⁻³	<1.1×10 ⁻³	<1.1×10 ⁻³	<1.1×10 ⁻³	
<1.2×10 ⁻³	<1.2×10 ⁻³	<1.2×10 ⁻³	<1.2×10 ⁻³	<1.2×10 ⁻³	<1.2×10 ⁻³	

2019-10-19							
G16 SB-6 (0-0.5m)	G17 SB-6 (2.5-3.0m)	G18 SB-6 (5.0-6.0m)	G19 SB-7 对照点 (0-0.5m)	G20 SB-7 对照点 (2.5-3.0m)	G21 SB-7 对照点 (5.0-6.0m)		
101545 G-1-16-1	19101545 G-1-17-1	19101545 G-1-18-1	19101545 G-1-19-1	19101545 G-1-20-1	19101545 G-1-21-1		
<1.2×10 ⁻³	<1.2×10 ⁻³	<1.2×10 ⁻³	<1.2×10 ⁻³	<1.2×10 ⁻³	<1.2×10 ⁻³		
<1.5×10 ⁻³	<1.5×10 ⁻³	<1.5×10 ⁻³	<1.5×10 ⁻³	<1.5×10 ⁻³	<1.5×10 ⁻³		
<1.5×10 ⁻³	<1.5×10 ⁻³	<1.5×10 ⁻³	<1.5×10 ⁻³	<1.5×10 ⁻³	<1.5×10 ⁻³		
<0.06	<0.06	<0.06	<0.06	<0.06	<0.06		
<0.09	<0.09	<0.09	<0.09	<0.09	<0.09		
<0.09	<0.09	<0.09	<0.09	<0.09	<0.09		
<0.1	<0.1	<0.1	<0.1	<0.1	<0.1		
<0.1	<0.1	<0.1	<0.1	<0.1	<0.1		
<0.2	<0.2	<0.2	<0.2	<0.2	0.29		
<0.1	<0.1	<0.1	<0.1	<0.1	<0.1		
<0.1	<0.1	<0.1	<0.1	<0.1	0.32		
<0.1	<0.1	<0.1	<0.1	<0.1	<0.1		
<0.1	<0.1	<0.1	<0.1	<0.1	<0.1		

单位: mg/L

2019-10-23			
I MW-1	S2 MW-2	S3 MW-3	S4 MW-4 (对照点)
1545 S-1-1-1	19101545 S-1-2-1	19101545 S-1-3-1	19101545 S-1-4-1
浑浊, 浅黄色	水样微浑, 浅黄色	水样微浑, 浅黄色	水样微浑, 浅黄色
7.25	7.23	8.35	8.16
0.7	0.7	0.8	0.6
0.83	0.74	1.04	0.83
0.009	0.014	0.012	0.010
<0.0003	<0.0003	<0.0003	<0.0003
<0.004	<0.004	<0.004	<0.004
0.23	0.27	0.44	0.38
<0.005	<0.005	<0.005	<0.005
<0.001	<0.001	<0.001	<0.001
$<3.0 \times 10^{-4}$	$<3.0 \times 10^{-4}$	$<3.0 \times 10^{-4}$	$<3.0 \times 10^{-4}$
<0.01	0.07	<0.01	<0.01

2019-10-23			
1 MW-1	S2 MW-2	S3 MW-3	S4 MW-4 (对照点)
1545 S-1-1-1	19101545 S-1-2-1	19101545 S-1-3-1	19101545 S-1-4-1
散浑, 浅黄色	水样微浑, 浅黄色	水样微浑, 浅黄色	水样微浑, 浅黄色
<0.03	<0.03	0.26	0.23
<0.05	<0.05	<0.05	<0.05
<0.02	<0.02	<0.02	<0.02
4.00×10^{-5}	$<4.00 \times 10^{-5}$	$<4.00 \times 10^{-5}$	$<4.00 \times 10^{-5}$
1.43×10^{-4}	1.14×10^{-4}	1.89×10^{-4}	3.02×10^{-4}
8.2×10^{-3}	2.79×10^{-3}	3.76×10^{-3}	2.80×10^{-3}
2.0×10^{-4}	$<2.0 \times 10^{-4}$	$<2.0 \times 10^{-4}$	$<2.0 \times 10^{-4}$
5.7×10^{-5}	$<5.7 \times 10^{-5}$	$<5.7 \times 10^{-5}$	$<5.7 \times 10^{-5}$
1.3×10^{-4}	$<1.3 \times 10^{-4}$	$<1.3 \times 10^{-4}$	$<1.3 \times 10^{-4}$
<0.007	<0.007	<0.007	<0.007
<0.02	<0.02	<0.02	<0.02

2019-10-23			
1 MW-1	S2 MW-2	S3 MW-3	S4 MW-4 (对照点)
1545 S-1-1-1	19101545 S-1-2-1	19101545 S-1-3-1	19101545 S-1-4-1
浑浊, 浅黄色	水样微浑, 浅黄色	水样微浑, 浅黄色	水样微浑, 浅黄色
0.09	0.24	0.17	0.24
$<7.0 \times 10^{-4}$	$<7.0 \times 10^{-4}$	$<7.0 \times 10^{-4}$	$<7.0 \times 10^{-4}$
$<5.0 \times 10^{-4}$	$<5.0 \times 10^{-4}$	$<5.0 \times 10^{-4}$	$<5.0 \times 10^{-4}$
$<5.0 \times 10^{-4}$	$<5.0 \times 10^{-4}$	9.6×10^{-4}	$<5.0 \times 10^{-4}$
$<6.0 \times 10^{-4}$	$<6.0 \times 10^{-4}$	$<6.0 \times 10^{-4}$	$<6.0 \times 10^{-4}$
$<5.0 \times 10^{-4}$	$<5.0 \times 10^{-4}$	$<5.0 \times 10^{-4}$	$<5.0 \times 10^{-4}$
$<4.0 \times 10^{-4}$	$<4.0 \times 10^{-4}$	$<4.0 \times 10^{-4}$	$<4.0 \times 10^{-4}$
$<5.0 \times 10^{-4}$	$<5.0 \times 10^{-4}$	$<5.0 \times 10^{-4}$	$<5.0 \times 10^{-4}$
$<1.0 \times 10^{-6}$	$<1.0 \times 10^{-6}$	$<1.0 \times 10^{-6}$	$<1.0 \times 10^{-6}$
$<7.0 \times 10^{-4}$	$<7.0 \times 10^{-4}$	$<7.0 \times 10^{-4}$	$<7.0 \times 10^{-4}$
$<4.0 \times 10^{-4}$	$<4.0 \times 10^{-4}$	$<4.0 \times 10^{-4}$	$<4.0 \times 10^{-4}$

2019-10-23

1 MW-1	S2 MW-2	S3 MW-3	S4 MW-4 (对照点)
19101545 S-1-1-1	19101545 S-1-2-1	19101545 S-1-3-1	19101545 S-1-4-1
浑浊, 浅黄色	水样微浑, 浅黄色	水样微浑, 浅黄色	水样微浑, 浅黄色
$<1.5 \times 10^{-3}$	$<1.5 \times 10^{-3}$	$<1.5 \times 10^{-3}$	$<1.5 \times 10^{-3}$
$<1.2 \times 10^{-3}$	$<1.2 \times 10^{-3}$	$<1.2 \times 10^{-3}$	$<1.2 \times 10^{-3}$
$<1.0 \times 10^{-3}$	$<1.0 \times 10^{-3}$	-	$<1.0 \times 10^{-3}$
$<1.1 \times 10^{-3}$	$<1.1 \times 10^{-3}$	$<1.1 \times 10^{-3}$	$<1.1 \times 10^{-3}$
$<1.2 \times 10^{-3}$	$<1.2 \times 10^{-3}$	$<1.2 \times 10^{-3}$	$<1.2 \times 10^{-3}$
$<1.2 \times 10^{-3}$	$<1.2 \times 10^{-3}$	$<1.2 \times 10^{-3}$	$<1.2 \times 10^{-3}$
$<1.4 \times 10^{-3}$	$<1.4 \times 10^{-3}$	$<1.4 \times 10^{-3}$	$<1.4 \times 10^{-3}$
$<1.4 \times 10^{-3}$	$<1.4 \times 10^{-3}$	$<1.4 \times 10^{-3}$	$<1.4 \times 10^{-3}$
$<1.5 \times 10^{-3}$	$<1.5 \times 10^{-3}$	$<1.5 \times 10^{-3}$	$<1.5 \times 10^{-3}$
$<1.4 \times 10^{-3}$	$<1.4 \times 10^{-3}$	$<1.4 \times 10^{-3}$	$<1.4 \times 10^{-3}$
$<1.4 \times 10^{-3}$	$<1.4 \times 10^{-3}$	$<1.4 \times 10^{-3}$	$<1.4 \times 10^{-3}$
$<1.2 \times 10^{-3}$	$<1.2 \times 10^{-3}$	$<1.2 \times 10^{-3}$	$<1.2 \times 10^{-3}$
$<1.2 \times 10^{-3}$	$<1.2 \times 10^{-3}$	$<1.2 \times 10^{-3}$	$<1.2 \times 10^{-3}$

2019-10-23			
1 MW-1	S2 MW-2	S3 MW-3	S4 MW-4 (对照点)
191545 S-1-1-1	19101545 S-1-2-1	19101545 S-1-3-1	19101545 S-1-4-1
微浑, 浅黄色	水样微浑, 浅黄色	水样微浑, 浅黄色	水样微浑, 浅黄色
$<1.4 \times 10^{-3}$	$<1.4 \times 10^{-3}$	$<1.4 \times 10^{-3}$	$<1.4 \times 10^{-3}$
$<1.5 \times 10^{-3}$	$<1.5 \times 10^{-3}$	$<1.5 \times 10^{-3}$	$<1.5 \times 10^{-3}$
$<1.2 \times 10^{-3}$	$<1.2 \times 10^{-3}$	-	$<1.2 \times 10^{-3}$
$<1.0 \times 10^{-3}$	$<1.0 \times 10^{-3}$	$<1.0 \times 10^{-3}$	$<1.0 \times 10^{-3}$
$<1.5 \times 10^{-3}$	$<1.5 \times 10^{-3}$	$<1.5 \times 10^{-3}$	$<1.5 \times 10^{-3}$
$<8 \times 10^{-4}$	$<8 \times 10^{-4}$	$<8 \times 10^{-4}$	$<8 \times 10^{-4}$
$<2.2 \times 10^{-3}$	$<2.2 \times 10^{-3}$	$<2.2 \times 10^{-3}$	$<2.2 \times 10^{-3}$
$<1.4 \times 10^{-3}$	$<1.4 \times 10^{-3}$	$<1.4 \times 10^{-3}$	$<1.4 \times 10^{-3}$
$<6 \times 10^{-4}$	$<6 \times 10^{-4}$	$<6 \times 10^{-4}$	$<6 \times 10^{-4}$
$<1.1 \times 10^{-3}$	$<1.1 \times 10^{-3}$	$<1.1 \times 10^{-3}$	$<1.1 \times 10^{-3}$
$<1.2 \times 10^{-3}$	$<1.2 \times 10^{-3}$	$<1.2 \times 10^{-3}$	$<1.2 \times 10^{-3}$
$<8 \times 10^{-4}$	$<8 \times 10^{-4}$	$<8 \times 10^{-4}$	$<8 \times 10^{-4}$
$<8 \times 10^{-4}$	$<8 \times 10^{-4}$	$<8 \times 10^{-4}$	$<8 \times 10^{-4}$

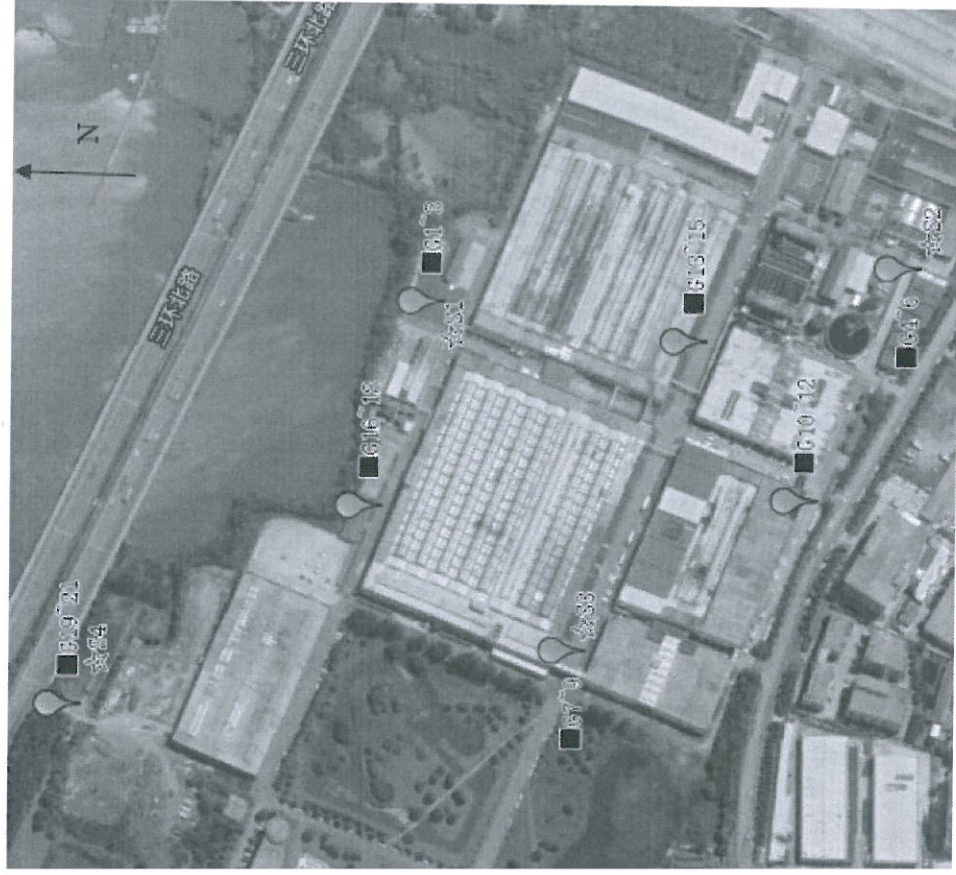
杭州中一检测研究院有限公司分包 (资质认定证书编号: 181112051762)。

GPS 定位		检测点位	GPS 定位		
东经	北纬		东经	北纬	
7' 41.81"	30° 53' 28.21"	G14	SB-5 (2.5-3.0m)	120° 07' 40.87"	30° 53' 22.45"
7' 41.81"	30° 53' 28.21"	G15	SB-5 (5.0-6.0m)	120° 07' 40.87"	30° 53' 22.45"
7' 41.81"	30° 53' 28.21"	G16	SB-6 (0-0.5m)	120° 07' 36.54"	30° 53' 29.54"
7' 42.79"	30° 53' 17.77"	G17	SB-6 (2.5-3.0m)	120° 07' 36.54"	30° 53' 29.54"
7' 42.79"	30° 53' 17.77"	G18	SB-6 (5.0-6.0m)	120° 07' 36.54"	30° 53' 29.54"
7' 42.79"	30° 53' 17.77"	G19	SB-7 对照点 (0-0.5m)	120° 07' 31.38"	30° 53' 36.13"
7' 32.89"	30° 53' 25.07"	G20	SB-7 对照点 (2.5-3.0m)	120° 07' 31.38"	30° 53' 36.13"
7' 32.89"	30° 53' 25.07"	G21	SB-7 对照点 (5.0-6.0m)	120° 07' 31.38"	30° 53' 36.13"
7' 32.89"	30° 53' 25.07"	S1	MW-1	120° 07' 41.81"	30° 53' 28.21"
7' 36.77"	30° 53' 19.99"	S2	MW-2	120° 07' 42.79"	30° 53' 17.77"
7' 36.77"	30° 53' 19.99"	S3	MW-3	120° 07' 32.89"	30° 53' 25.07"
7' 36.77"	30° 53' 19.99"	S4	MW-4 (对照点)	120° 07' 31.38"	30° 53' 36.13"
7' 40.87"	30° 53' 22.45"	—	—	—	—

检测结果 (cm)	检测点位	检测点位	检测结果 (cm)
105	S3	MW-3	89
87	S4	MW-4 (对照点)	136

次达纺织印染科技有限公司 SB-1、SB-2、SB-3、SB-4、SB-5、SB-6、SB-7 对照点土壤中铅、镉、砷、汞、镍、(氯甲烷、氯乙烷、1,1-二氯乙烯、二氯甲烷、三氯甲烷、反式-1,2-二氯乙烯、1,1-二氯乙烷、顺式-1,2-二氯乙烯、苯、三氯乙烯、1,2-二氯丙烷、甲苯、1,1,2-三氯乙烯、四氯乙烯、氯苯、1,1,1,2-四氯乙烯、乙苯、间,对-乙烷、1,2,3-三氯丙烷、1,4-二氯苯、1,2-二氯苯) 和半挥发性有机物 (2-氯苯酚、硝基苯、萘、苯并[a]蒽、蒎、[1,2,3-c,d]芘、二苯并[a,h]蒽) 浓度符合《土壤环境质量建设用地土壤污染风险管控标准(试行)》(GB36600-2018)

MW-1、MW-2、MW-3、MW-4 (对照点) 地下水 pH 值、挥发酚、耗氧量、氟化物、硫化物、硝酸盐、亚硝酸盐、砷、汞、镉、铅、锑、镍、挥发性有机物 (氯乙烷、1,1-二氯乙烯、1,2-二氯乙烷、二氯甲烷、反式-1,2-二氯乙烯、三氯乙烷、四氯化碳、苯、三氯乙烯、1,2-二氯丙烷、甲苯、1,1,2-三氯乙烯、四氯乙烯、氯苯、乙苯、间,对-有机物 (萘、苯并[b]蒽、苯并[a]芘) 浓度符合《地下水质量标准》(GB/T 14848-2017)表 1 和表 2 中的 III 类标



注：☆-地下水采样点，■-土壤采样点

审核人：  (冯琴琴)

批准人：  (周玲慧)